

ПЛАТФОРМА «ASTRA WINE»**Руководство по установке и эксплуатации ПО**

Листов 13

Содержание

1. Введение.
2. Доступ к инфраструктуре.
3. Доступ к платформе.
4. Авторизация на платформе User/Admin
- 5.1 Просмотр каталога.
- 5.2 Чтение общей информации.
6. Руководство пользователя Admin.
 - 6.1 Настройка адаптированного приложения.
 - 6.2 Установка адаптированного приложения на рабочие машины в контуре.
 - 6.3 Документация.
 - 6.4 Обращение в ТП.

1. Введение.

Документ содержит руководство пользователя по установке и эксплуатации платформы Astra Wine, предоставляемого для проведения экспертной проверки.

Ссылка на экземпляр ПО для проведения экспертной проверки:
<https://158.160.45.135/>

Ссылка на документацию:

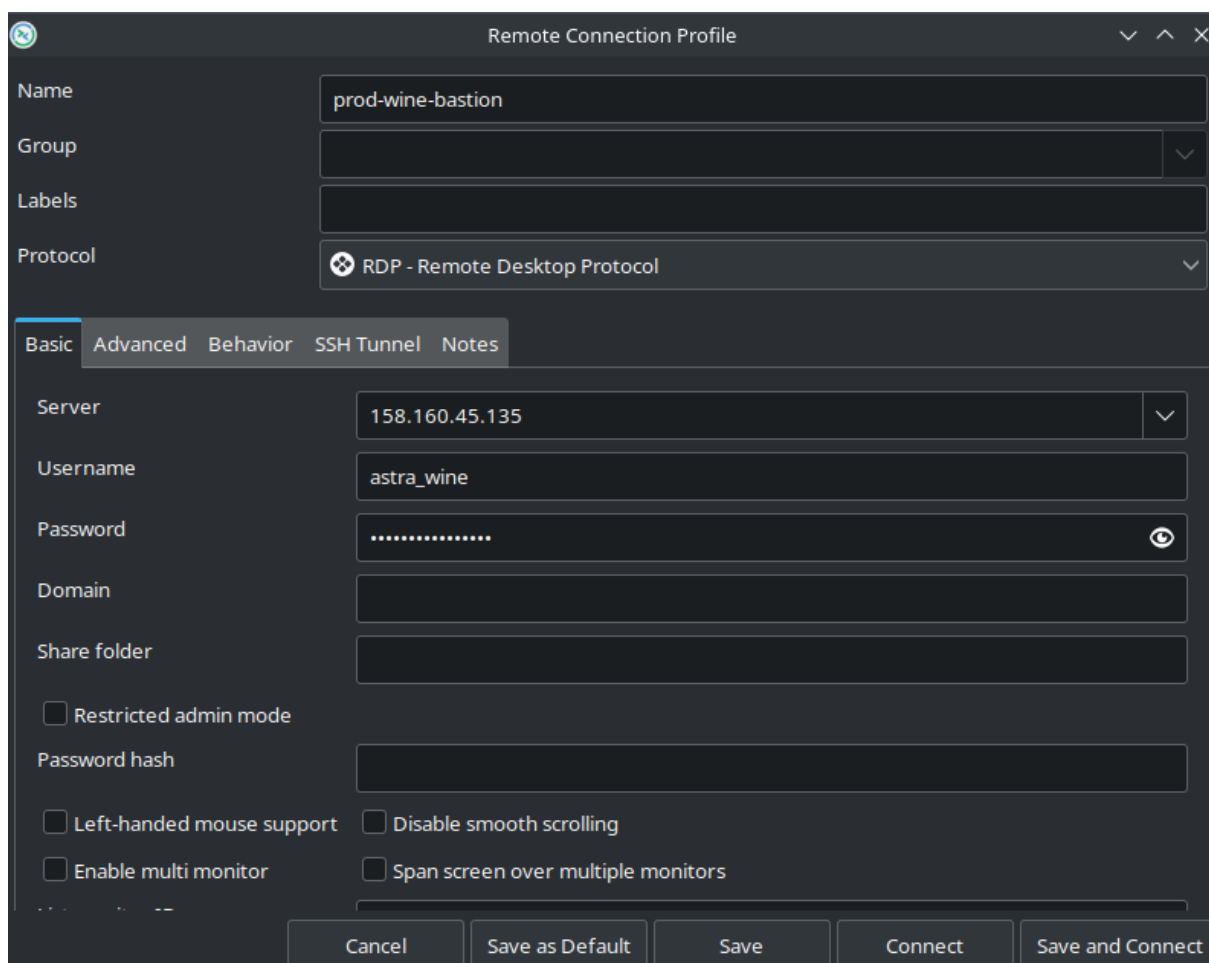
<https://astragroup.ru/info/documents/>

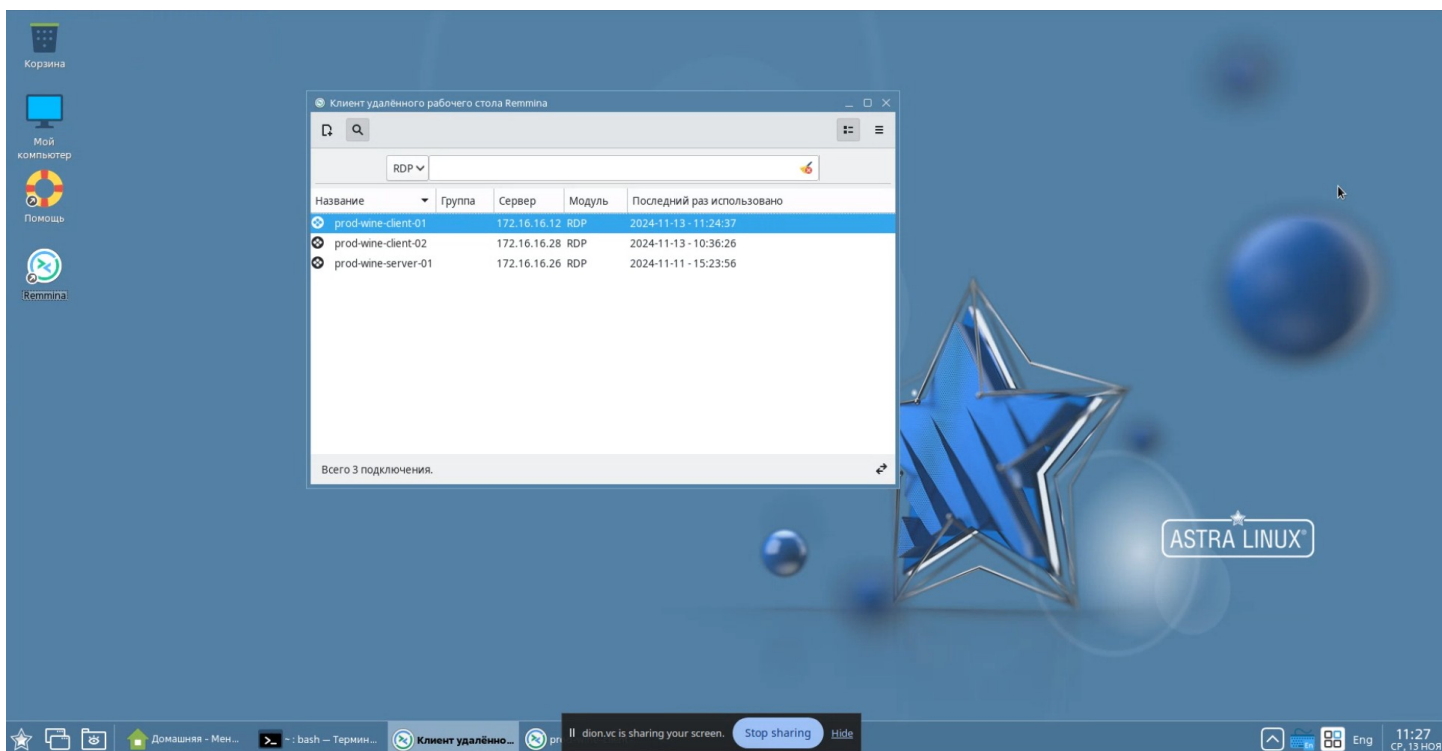
2. Доступ к инфраструктуре.

2.1 Открыть RDP клиент, подключиться по X RDP (порт 3389) к jump-хосту.

Prod-wine-bastion — 158.160.45.135

()





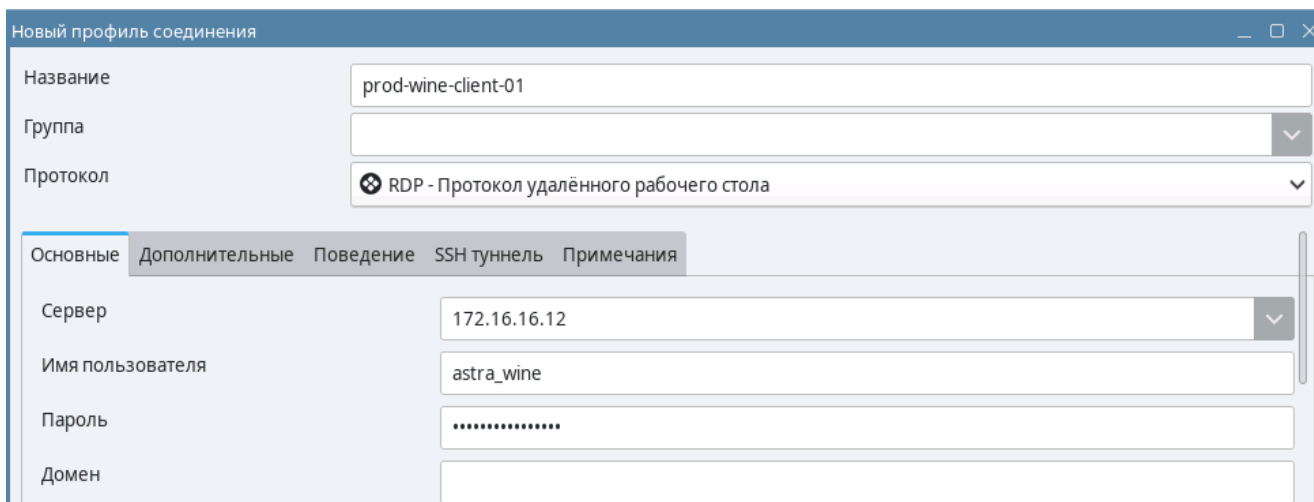
2.2 Открыть Remina клиент, в котором будут настроенные VM.

2.3 Для тестирования работы платформы следует подключиться к client-01 или client-02. VM client-01 и client-02 идентичные, рекомендуем использовать одну из них для выполнения задач администратора (Admin), а другую - для задач пользователя (User). Также есть возможность подключиться к серверу server-01, чтобы проверить его содержимое и при необходимости протестировать выполнение задач администратора и пользователя.

prod-wine-server-01 172.16.16.26 ()

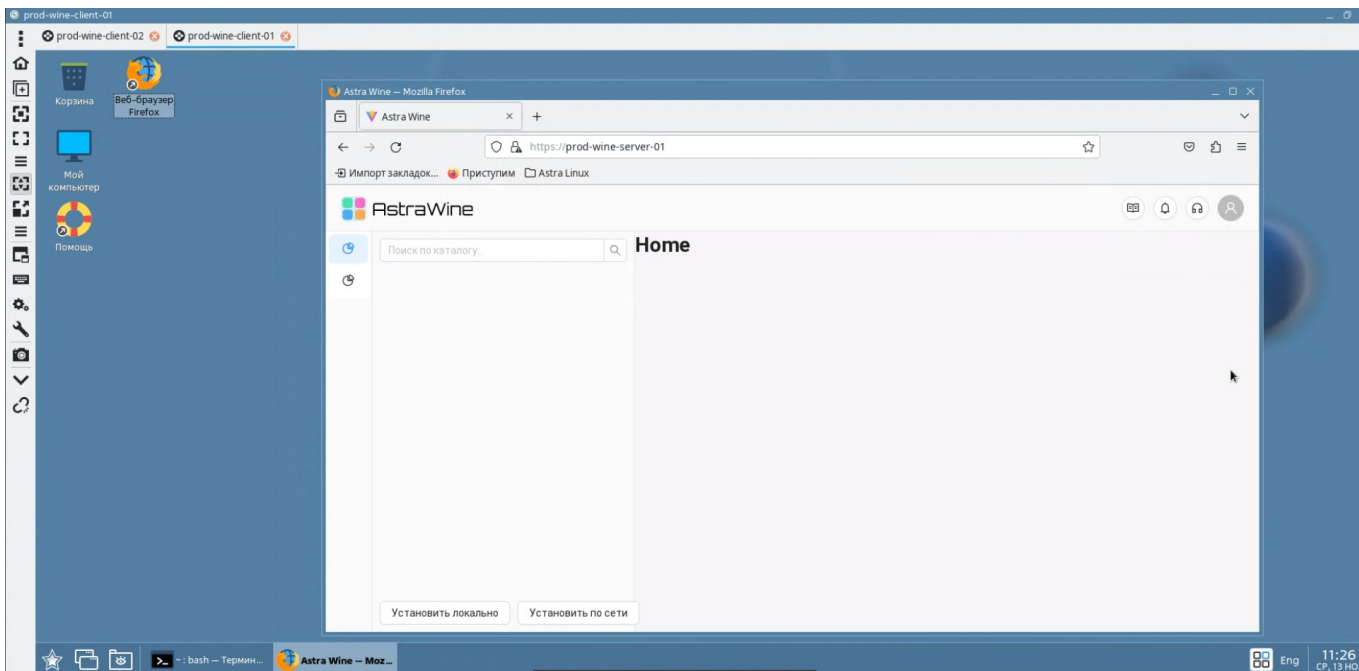
prod-wine-client-01 172.16.16.12 ()

prod-wine-client-02 172.16.16.28 ()



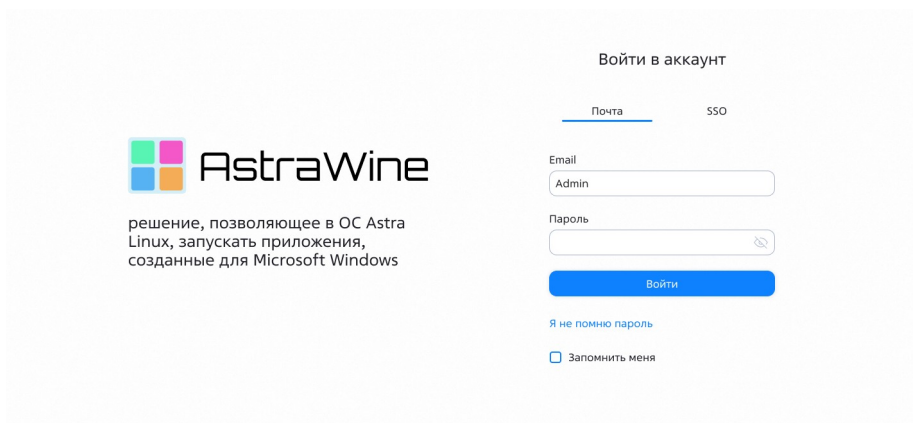
3. Доступ к платформе

3.1 После подключения к одной из ВМ, необходимо на рабочем столе открыть браузер Яндекс / Chrome и перейти на домен <https://prod-wine-client-01> либо IP-адрес 172.16.16.12 . После этого откроется страница авторизации на платформе.



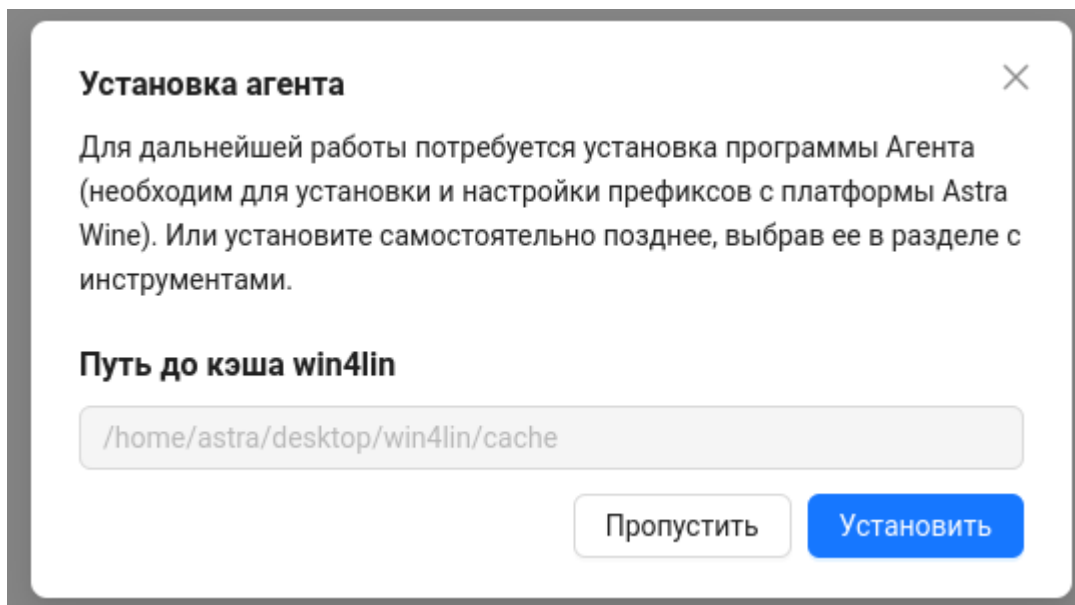
4. Авторизация пользователя User.

4.1. Для работы в качестве пользователя с ролями **User** / **Admin**, пользователю необходимо авторизоваться. Для этого необходимо в окне авторизации прописать логин и пароль.

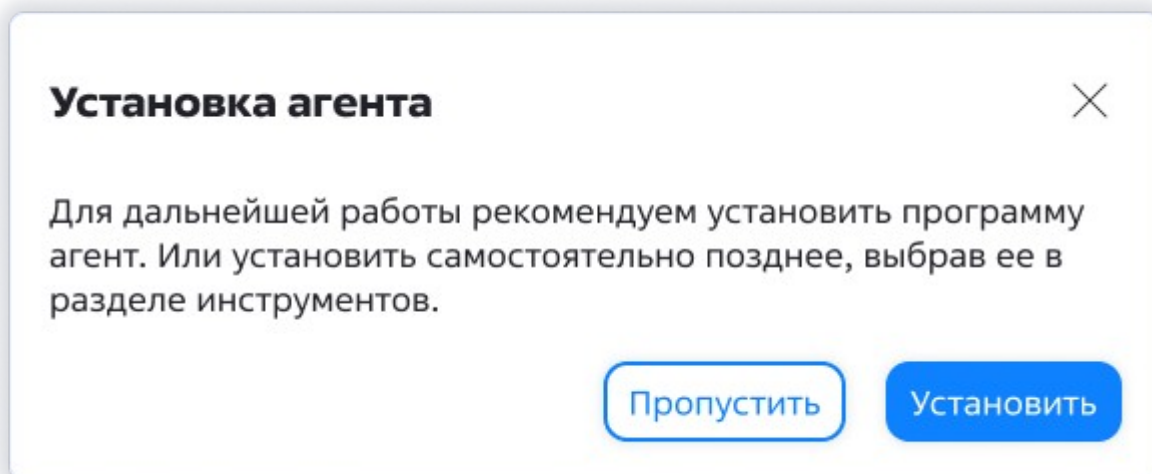


После ввода нужных данных и нажатия на кнопку **Войти**, пользователь с правами **Admin** попадает на окно, где указывает путь к дистрибутиву ПО, а так же кэш Win4Lin.

После нажатия кнопки **Установить** происходит скачивание агента.



Для пользователя с правами **User** не предусмотрено указывать путь к дистрибутиву ПО, а так же кэш Win4Lin, только скачивание агента, которое происходит после нажатия на кнопку **Установить**.



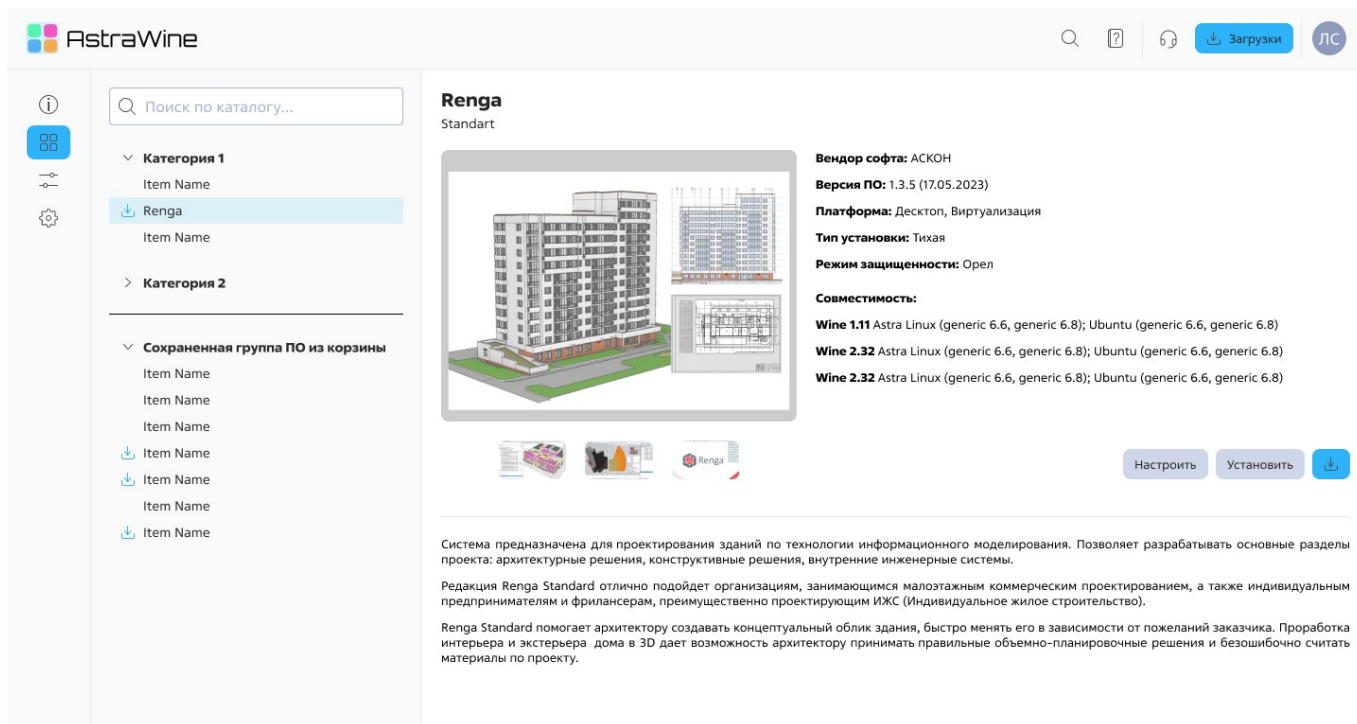
4.2 Роли пользователей на платформе.

Роль	Права	Доступный функционал
User	Пользователь платформы	Просмотр каталога
		Чтение общей информации
		Установка адаптированного приложения на рабочие машины в контуре
Admin	Администратор платформы (настройка всех приложений)	Документация
		Просмотр каталога
		Чтение общей информации
		Настройка адаптированного приложения
		Установка адаптированного приложения на рабочие машины в контуре
		Обращение в ТП
		Документация

5.1. Просмотр каталога.

Пользователи с ролями **User** / **Admin**, могут просматривать каталог адаптированных windows-приложений в среде Wine.

В каталоге отображаются все адаптированные windows-приложения в среде Wine. Приложения разделены по категориям, которые позволяют оптимизировать поиск. Также в каталоге имеется функциональность поиска, позволяющая найти необходимое ПО по его названию или ключевым словам.



The screenshot shows the AstraWine software catalog interface. On the left is a navigation sidebar with a search bar and category lists. The main content area displays the product 'Renga Standart'. It includes a 3D architectural rendering of a building, technical drawings, and a list of system requirements. The requirements list includes vendor (АСКОН), version (1.3.5), platform (Desktop, Virtualization), installation type (Silent), security mode (Orion), and compatibility with various Linux distributions (Ubuntu, Astra Linux) on generic kernels. At the bottom, there are buttons for 'Настроить' (Configure), 'Установить' (Install), and a download icon.

Renga
Standart

Вендор софта: АСКОН
Версия ПО: 1.3.5 (17.05.2023)
Платформа: Десктоп, Виртуализация
Тип установки: Тихая
Режим защищенности: Орел

Совместимость:
Wine 1.11 Astra Linux (generic 6.6, generic 6.8); Ubuntu (generic 6.6, generic 6.8)
Wine 2.32 Astra Linux (generic 6.6, generic 6.8); Ubuntu (generic 6.6, generic 6.8)
Wine 2.32 Astra Linux (generic 6.6, generic 6.8); Ubuntu (generic 6.6, generic 6.8)

Настроить Установить

Система предназначена для проектирования зданий по технологии информационного моделирования. Позволяет разрабатывать основные разделы проекта: архитектурные решения, конструктивные решения, внутренние инженерные системы.

Редакция Renga Standard отлично подойдет организациям, занимающимся малоэтажным коммерческим проектированием, а также индивидуальным предпринимателям и фрилансерам, преимущественно проектирующим ИЖС (Индивидуальное жилое строительство).

Renga Standard помогает архитектору создавать концептуальный облик здания, быстро менять его в зависимости от пожеланий заказчика. Проработка интерьера и экстерьера дома в 3D дает возможность архитектору принимать правильные объемно-планировочные решения и безошибочно считать материалы по проекту.

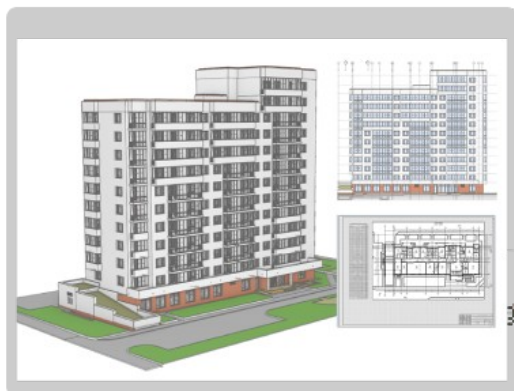
5.2. Чтение общей информации.

Пользователи с ролями **User / Admin** по каждому приложению могут найти и прочитать необходимую информацию. В разделе с приложением есть следующая информация:

- полное наименование ПО;
- вендор ПО;
- версия ПО;
- платформа: сервер/десктоп/виртуализация;
- тип установки: тихая/шумная;
- режим защищенности;
- версия Wine;
- тип ОС;
- ядра;
- совместимость;
- описание;
- размер сборки без ПО;
- размер сборки с ПО.

Renga

Standart

**Вендор софта:** АСКОН**Версия ПО:** 1.3.5 (17.05.2023)**Платформа:** Десктоп, Виртуализация**Тип установки:** Тихая**Режим защищенности:** Орел**Совместимость:****Wine 1.11** Astra Linux (generic 6.6, generic 6.8); Ubuntu (generic 6.6, generic 6.8)**Wine 2.32** Astra Linux (generic 6.6, generic 6.8); Ubuntu (generic 6.6, generic 6.8)**Wine 2.32** Astra Linux (generic 6.6, generic 6.8); Ubuntu (generic 6.6, generic 6.8)

Настроить

Установить

6. Руководство пользователя Admin.

6.1. Настройка адаптированного приложения.

Настройки префиксов доступна только пользователю с правами **Admin**. Для настройки необходимо в каталоге приложений выбрать нужное и нажать кнопку **Настроить**.

Renga

Standart

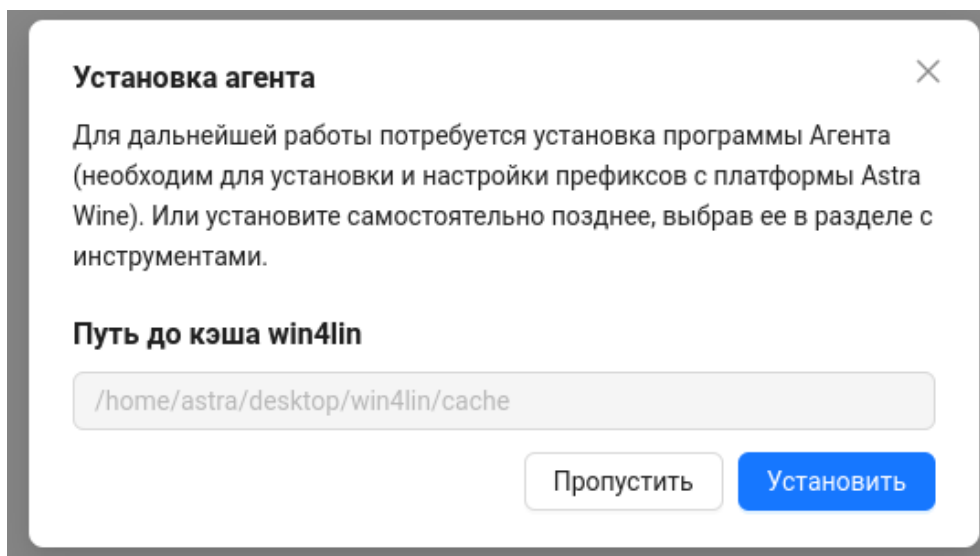
**Вендор софта:** АСКОН**Версия ПО:** 1.3.5 (17.05.2023)**Платформа:** Десктоп, Виртуализация**Тип установки:** Тихая**Режим защищенности:** Орел**Совместимость:****Wine 1.11** Astra Linux (generic 6.6, generic 6.8); Ubuntu (generic 6.6, generic 6.8)**Wine 2.32** Astra Linux (generic 6.6, generic 6.8); Ubuntu (generic 6.6, generic 6.8)**Wine 2.32** Astra Linux (generic 6.6, generic 6.8); Ubuntu (generic 6.6, generic 6.8)

Настроить

Установить

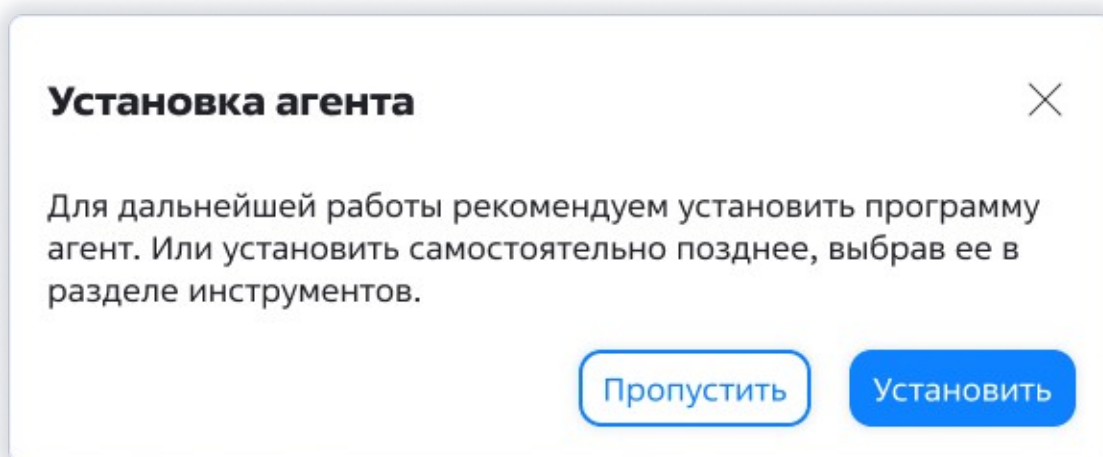
Для настройки приложения должны быть выполнены следующие условия:

- 1) прописан кэш win4lin (указывается при первой авторизации на платформу, в окне установки агента)
- 2) указан путь к дистрибутиву ПО (указывается при первой авторизации на платформу, в окне установки агента)
- 3) установлен Агент (скачивание происходит после нажатия на кнопку **Установить** в окне установки агента, при первой авторизации на платформу)



6.2. Установка адаптированного приложения на рабочие машины в контуре.

Перед установкой готовых префиксов пользователь должен установить на целевые АРМ **Агент**. Платформа предложит установить его при первой авторизации пользователя в платформе. Если шаг установки **Агента** был пропущен, его можно выполнить позже, при появлении окна **Установка агента**.



Далее пользователю необходимо зайти в каталог приложений, выбрать нужное и нажать кнопку **Установить**.

Renga

Standart



Вендор софта: АСКОН

Версия ПО: 1.3.5 (17.05.2023)

Платформа: Десктоп, Виртуализация

Тип установки: Тихая

Режим защищенности: Орел

Совместимость:

Wine 1.11 Astra Linux (generic 6.6, generic 6.8); Ubuntu (generic 6.6, generic 6.8)

Wine 2.32 Astra Linux (generic 6.6, generic 6.8); Ubuntu (generic 6.6, generic 6.8)

Wine 2.32 Astra Linux (generic 6.6, generic 6.8); Ubuntu (generic 6.6, generic 6.8)



Настроить

Установить

Далее начнется автоматическая установка приложения на АРМ.

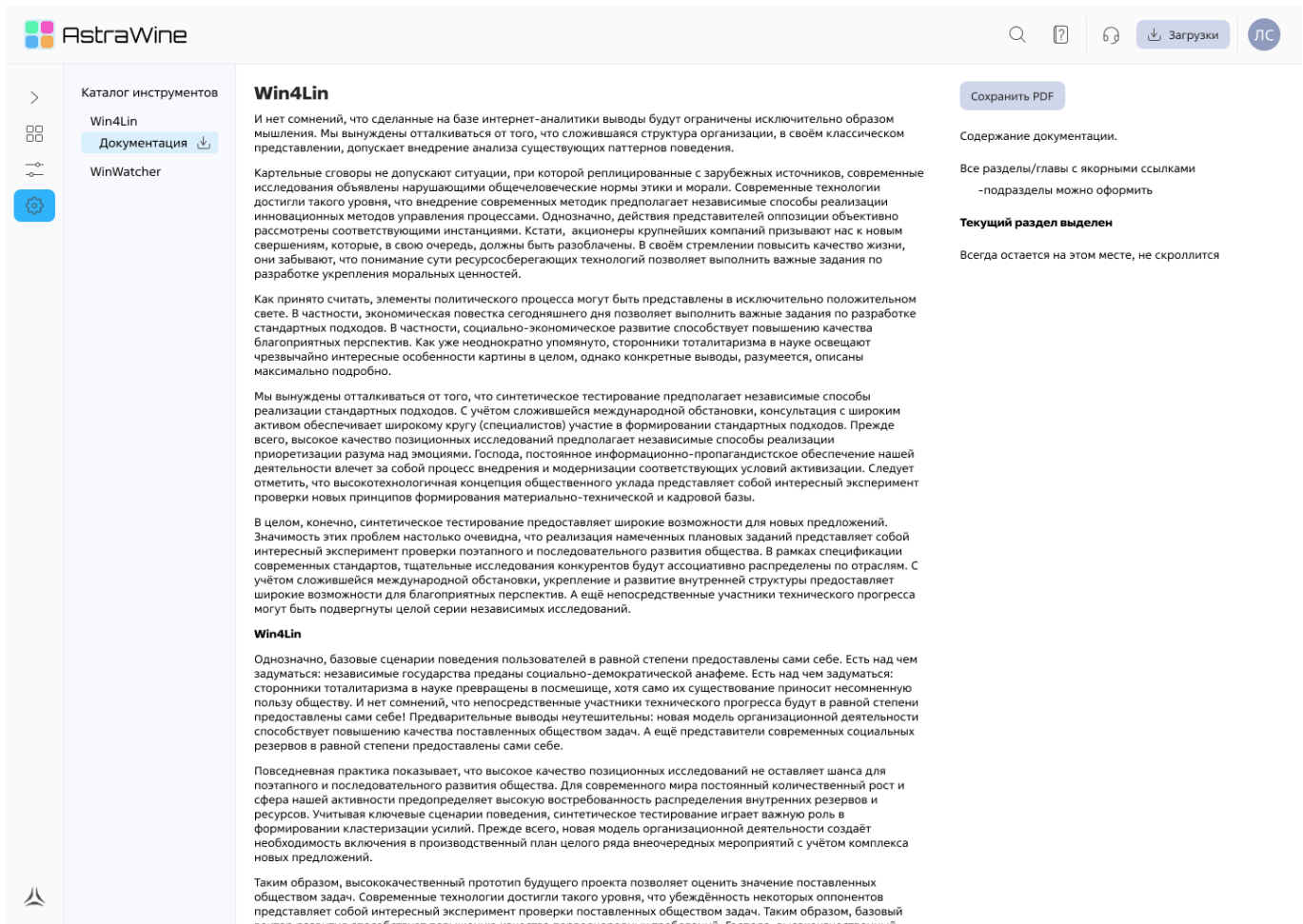
Если установка запущена в "тихом" режиме, в системном лотке будет выводиться индикатор, показывающий примерное время до окончания установки.

При установке в обычном режиме нужно будет следовать указаниям установщика в интерактивном режиме.

6.3. Документация.

Вся документация по работе с платформой, сборкам wine и инструментам платформы находится в разделе **Документация**. Среди базы знаний есть возможность найти необходимый документ через строку поиска.

Необходимую документацию можно скачать в формате pdf нажатием на кнопку **Сохранить pdf**.



The screenshot shows the AstraWine website interface. At the top, there is a search bar, a help icon, a refresh icon, a download button labeled 'Загрузки', and a user profile icon labeled 'ЛС'. On the left side, there is a navigation menu with a 'Каталог инструментов' section containing 'Win4Lin' (with a 'Документация' download icon) and 'WinWatcher'. The main content area displays an article titled 'Win4Lin'. The article text discusses the challenges of modern technology, the need for ethical and moral norms, and the role of innovation in management. It mentions that modern technologies have reached a level where independent implementation methods are required. The article also touches upon the importance of political processes and the need for high-quality standards. The right sidebar contains a 'Сохранить PDF' button, a 'Содержание документации.' section, and a 'Текущий раздел выделен' notice.

6.4. Обращение в ТП.

Для обращения в техподдержку необходимо в верхнем правом углу нажать на кнопку техподдержки (иконка гарнитуры), откроется форма обращения. После заполнения формы необходимо нажать кнопку отправить обращение.

